

# Corio Glana 2018 - 2022

Het project Corio Glana:  
de meerwaarde van samenwerken





*Bruggetje over de beek nabij het stadspark in Sittard*



*Meander voor de middenweg, overgang Geleen Sittard - begin van aanpak Highlight 20*



*Beekherstel tussen Oliemolen en Brommelen (2018)*



*Opname bij Terschuren, het aanpassen van de beek en het dal (2017)*



# Corio Glana 2018 - 2022

Het project Corio Glana:  
de meerwaarde van samenwerken

*Najaar 2018*



# Inhoudsopgave en leeswijzer



<b>VOORTDUREND IN BEWEGING</b>	<b>/ 8</b>	<b>DRIE ACTIELIJNEN STAAN CENTRAAL</b>	<b>/ 24</b>
		» Corio Glana: 2018 als mijlpaal tussen de oude en de nieuwe aanpak	/ 25
<b>VOORWOORD</b>	<b>/ 11</b>	» Corio Glana - de aanpak op hoofdlijnen; de algemene voortgang voor 2018 en verder	/ 28
<b>EEN BREDERE BLIK</b>	<b>/ 12</b>	» Vakkundig beheer en zorgvuldige monitoring	/ 30
» De verandering in het kort	/ 12	» Recreatie, toerisme, communicatie en branding over en van het Geleenbeekdal	/ 32
» De ontwikkelingen bij herinrichting van beken en beekdalherstel	/ 13	<b>HIGHLIGHT 20: HET SLUITSTUK</b>	<b>/ 34</b>
» Geleenbeek door de jaren heen	/ 15	» Beekherstel en werken aan het klimaat in Sittard-Geleen	/ 38
» Meer resultaten door een integrale aanpak: het meerlagenmodel	/ 15	<b>OVERZICHTSKAART</b>	<b>/ 40</b>
» Samenwerking: meer dan de som der delen	/ 16	<b>LITERATUUR EN BRONNEN</b>	<b>/ 41</b>
» Succesfactoren en resultaten van Corio Glana	/ 17		
» Ervaringen uit het verleden	/ 17		
» Nieuwe aanpak van gebiedsgericht werk: lessen voor de toekomst	/ 18		
<b>WATERWERKEN IN NETWERKEN</b>	<b>/ 20</b>		
» De verandering in het kort	/ 20		
» Werken in netwerken: lessen uit Corio Glana	/ 22		

## Waarom deze brochure?

In deze productie wordt het perspectief van Corio Glana geschetst. Wat is er gedaan en wat moet er nog gebeuren? Hoe pakken we dat aan? Dit zijn de kernvragen die hier worden uitgewerkt.

We willen een doorstart realiseren met het project en daarbij alsnog maken wat er gemaakt kan worden, buiten in het veld met de beek als leidmotief en annex aan de beek.

Nieuwe taken en ontwikkelingen annex aan Corio Glana vanuit het oorspronkelijke plan ontwikkelen en realiseren.

De brochure dient de versterking van het geheel en de bevordering van de haalbaarheid van dit proces: we willen een helder en actueel beeld geven van Corio Glana van het moment en de kansen naar de doorstart.

# Voortdurend in beweging

Deze uitgave gaat over beweging en verandering. Verandering in de omgang met water en in de samenwerking met partners bij het werken in een gebied. Het project 'Corio Glana' - de gebiedsbrede aanpak rondom de Geleenbeek in Zuid-Limburg - fungeert hierbij als leidraad. Was er bij herinrichting van beken voorheen vooral sprake van het beteugelen van water en het bestrijden van wateroverlast, anno 2018 heeft een waterschap een brede blik, die verder gaat dan de beek en het beekdal.

Water fungeert op natuurlijke wijze als verbinder in gebiedsprocessen en als aanjager van brede ruimtelijke ontwikkelingen. Dat vraagt oog en oor voor een veelheid aan belangen en afwegingen binnen een groter gebied en daarmee een nieuwe manier van werken. Het vraagt omgaan met verandering en meebewegen.

De ervaringen met Corio Glana bieden een inspirerende inkijk in de wijze waarop organisaties succesvol samenwerken bij grootschalige ruimtelijke ontwikkelingsprojecten. De belangrijkste 'lessen voor de toekomst' komen aan bod in deze uitgave.

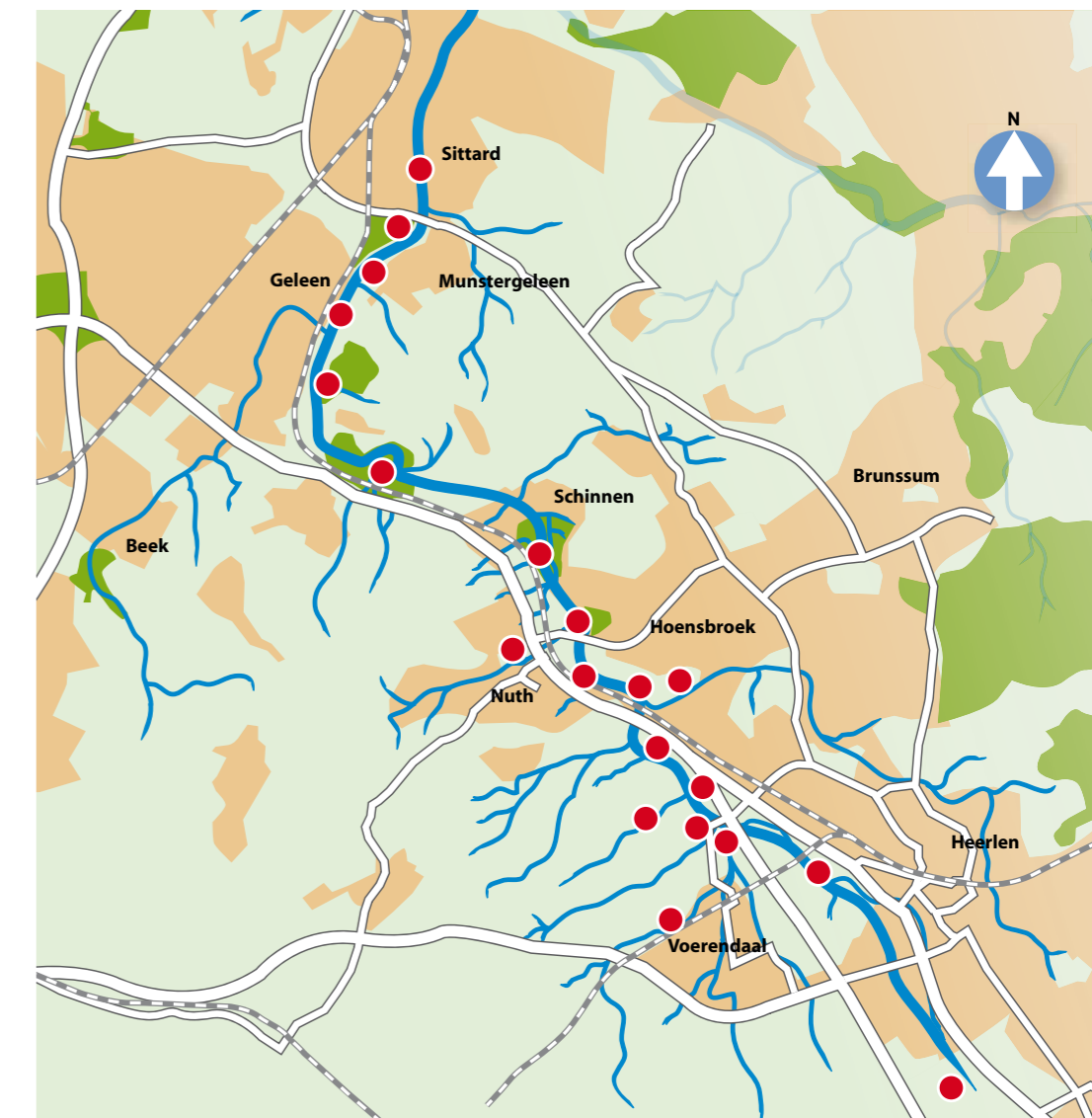
## Corio Glana in het kort

Sinds 2005 is onder de naam 'Corio Glana' gewerkt aan het herstel van de Geleenbeek tussen Heerlen en Sittard. Na een traject van ideevorming, inhoudelijke discussie en het afstemmen van plannen, ging in 2006 de schop in de grond. In 2017 is de herinrichting van het hele Geleenbeekdal over een lengte van ± 12 km voltooid. Hiermee is ± 10 miljoen euro gemoeid. Het is een voorbeeld van een integrale, gebiedsgerichte aanpak tussen Heerlen (Coriovallum) en Sittard-Geleen (Glana) waarin de volgende partijen samenwerken: de gemeenten Heerlen, Nuth, Schinnen, Beek, Voerendaal en



Sittard-Geleen, Provincie Limburg, Natuurmonumenten, Instituut voor Natuureducatie en duurzaamheid (IVN), VVV Zuid-Limburg en het waterschap. Het resultaat? Opwaardering van het gebied met meerwaarde voor cultuurhistorie, natuur, landschap, water en recreatie.

Wilt u meer weten over het project en de gekozen aanpak? Neem contact met ons op. We praten graag met u door – bij voorkeur langs de Geleenbeek zelf!



Locaties waar de samenwerkingspartners aan het Geleenbeekdal werken.

## Voorwoord



Het succes van Corio Glana, de herinrichting van het Geleenbeekdal, wordt vooral verklaard door de effectieve samenwerking van vele partijen. Alle hebben zij een “aandeel” in de opwaardering van de Geleenbeek, het ontstaan van nieuwe natuur en het bieden van kansen voor recreatie in een fraaie omgeving voor bezoekers en mensen uit de regio zelf.

Het project is gestart in 2006 en het is thans tussen Benzenrade Heerlen en het Stadspark Sittard voor grote delen gerealiseerd. Daar waar de beek meandert, nieuwe paden de bezoeker verleiden tot wandelingen en de beek door haar veel meer natuurlijke uitstraling het landschap verfraait, zijn er verbeteringen en veranderingen die door velen zeer wordt gewaardeerd. Corio Glana illustreert aldus ook de ontwikkeling in en van het waterschapswerk: van beekherstel naar gebiedsontwikkeling.

We zijn er nog niet... Bij het vele dat al is bereikt – mede door de forse steun van Provincie Limburg – moeten nu alle partijen opnieuw de hand aan de ploeg slaan om de zaak verder te trekken en te

ontwikkelen. Opnieuw is gebundelde inzet van alle partijen de meest bepalende factor voor toekomstig succes. Opgaven zijn er zeker nog genoeg: beheer en de borging van de kwaliteit van de nieuwe natuur vraagt onze aandacht. Diverse partijen kunnen het beekdal verder positioneren als rustpunt met allure en stroken nieuwe natuur in het veld zullen waar nodig worden aangepakt.

Ik hoop zeer dat ook deze productie aldus velen zal inspireren om ook nu weer actief met ons op dat pad mee te gaan. De VVV Zuid Limburg - organisatie, de Provincie Limburg, Natuurmonumenten en de 5 gemeenten (Heerlen, Voerendaal, Schinnen, Nuth en Sittard-Geleen) hebben bewezen dat ze prima kunnen samenwerken en dat het resultaat van het samen handelen ook door de mensen die rust en ruimte zoeken in het buitengebied zeer wordt gewaardeerd.

**Josette van Wersch**  
Lid van het Dagelijks Bestuur  
van het Waterschap Limburg



# Een bredere blik



## De verandering in het kort:

### INHOUDELIJKE VERANDERINGEN



Het gaat ook in de toekomst om de ont-plooiing van de omgeving, met de beek als verbindend element. Een aantrekkelijk landschap waarin mensen in de eigen omgeving kunnen recreëren. Beheersing van het watervolume spreekt voor zich, zeker gelet op de veranderingen in het klimaat. Tegelijkertijd realiseren we ook nieuwe robuuste natuur, met recreatieve en toeristische kansen. De combinatie levert een belangrijke toegevoegde waarde op. Daarmee verandert ook de schaal van het werken: van 'smal' en 'tot de beek beperkt' naar een meer integrale aanpak.

## We zien de volgende ontwikkelingen bij herinrichting van beken en beekdalherstel:

Water is essentieel, maar het is niet het enige onderdeel van de ruimtelijke ontwikkeling. De waarde ligt in het totaal van de uitkomsten. Kenmerken van deze benadering zijn:

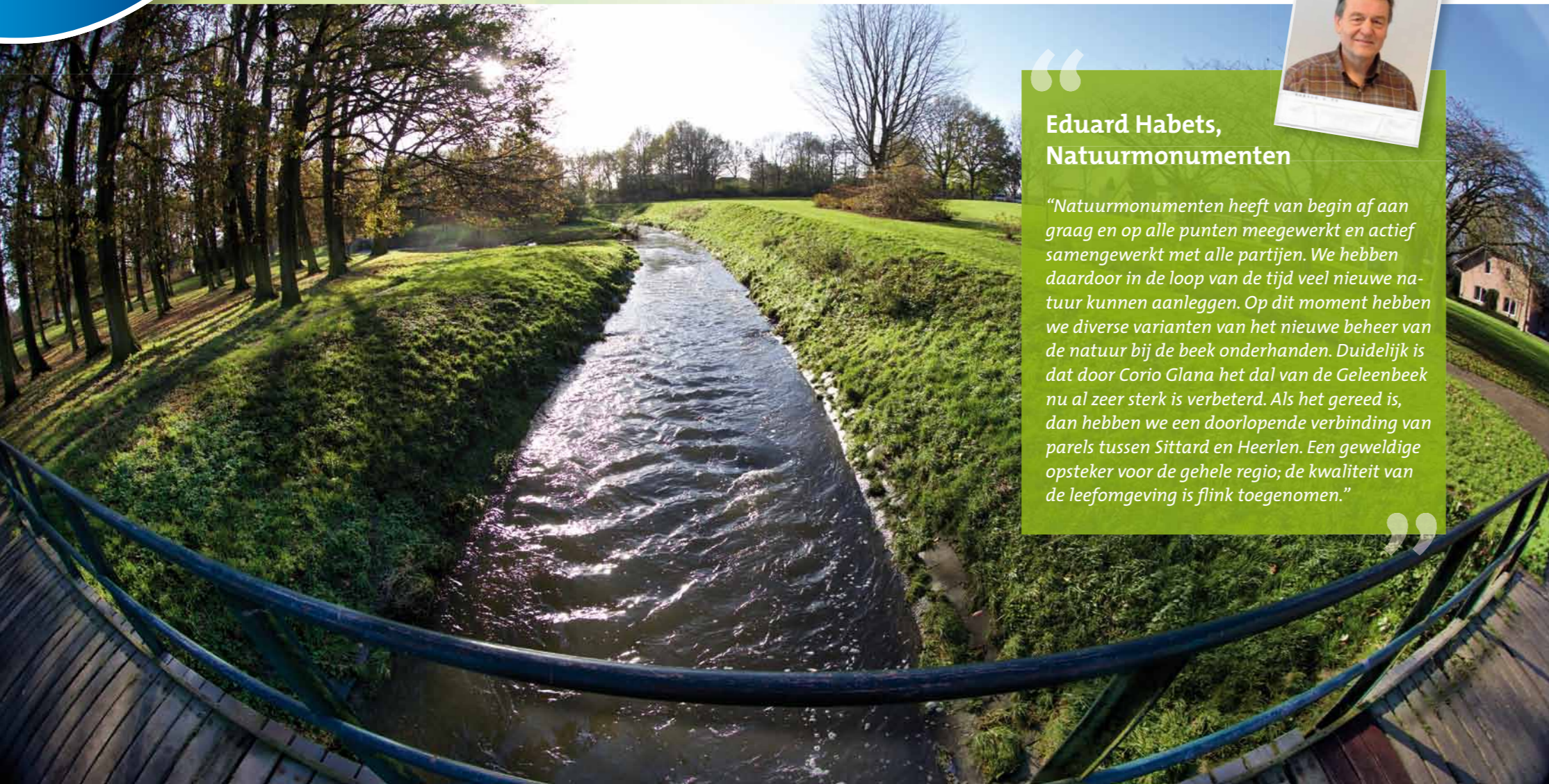
- » De plannen zijn integraal: de beek in haar omgeving en nieuwe natuur.
- » Meer partijen, meerzijdige doelen en gewenste opbrengsten.
- » Effecten worden zichtbaar gemaakt en uitgelegd.

Dat was voorheen anders. Werken aan water, als de kernopgave van een waterschap, is in heldere doelen vastgelegd. De realisatie daarvan strekt zich uit over een langere tijd, is technisch van aard en – tot aan de uitvoering – niet direct zichtbaar voor de omgeving. Daarin zijn sterke veranderingen opgetreden.



**Anya Niewierra,**  
directeur VVV Zuid-Limburg

*“Duidelijk is dat het investeren in de beek en haar omgeving – het steeds fraaier wordende beekdal – een sterke impuls geeft aan de kwaliteit van de leefomgeving en de aantrekkelijkheid ervan voor toerisme en recreatie. We zien dergelijke zaken vaak hand in hand gaan: een betere leefomgeving trekt mensen aan en maakt hen mobiel in het buitengebied. Horeca en verblijfsrecreatie zorgen voor een eigentijds en passend aanbod op het juiste niveau. Op die manier wordt een nieuwe beek een aanjager voor nieuwe bedrijvigheid.”*



### Eduard Habets, Natuurmonumenten

*“Natuurmonumenten heeft van begin af aan graag en op alle punten meegewerkt en actief samengewerkt met alle partijen. We hebben daardoor in de loop van de tijd veel nieuwe natuur kunnen aanleggen. Op dit moment hebben we diverse varianten van het nieuwe beheer van de natuur bij de beek onderhanden. Duidelijk is dat door Corio Glana het dal van de Geleenbeek nu al zeer sterk is verbeterd. Als het gereed is, dan hebben we een doorlopende verbinding van parels tussen Sittard en Heerlen. Een geweldige opsteker voor de gehele regio; de kwaliteit van de leefomgeving is flink toegenomen.”*



## Geleenbeek door de jaren heen

Net als veel beken in Nederland is ook de Geleenbeek in de twintigste eeuw verdiept, rechtgetrokken en in beton gelegd om de afvoercapaciteit te vergroten en het water zo snel mogelijk af te voeren. Nu, een halve eeuw later, ervaren we de nadelen daarvan. Bekken voeren het water soms te snel af en draineren het omliggende land, met verdroging als gevolg. Ongewenst voor zowel agrariërs als de natuur. Aanwezige stuwen vormen migratiebarrières voor vissen en andere watergebonden organismen. Met de toename van de bevolking nam ook de hoeveelheid verhard oppervlak (daken, wegen, bedrijven- en parkeerterreinen) toe, waardoor regen niet meer in de grond kan zakken, maar snel afstroomt naar rioolputten en beken. Het gevolg: meer kans op wateroverlast en riooloverstorten. De landschappelijke en ecologische kwaliteit van beken nam dan ook op veel plaatsen af en karakteristieke beekdalflora en -fauna verdwenen. De waterbeheerders hebben de ambitie de beken en rivieren te revitaliseren. De samenwerking en verbinding tussen de projectpartners leverde meer op dan alleen een mooie beek.

## Meer resultaten door een integrale aanpak: het meerlagenmodel

De ontwikkeling van de Geleenbeek is opgepakt aan de hand van een zogeheten ‘zes-lagen-model’. Hiermee kunnen alle ontwikkelmogelijkheden en waardevolle aspecten van de beken en hun dalen worden benut.

### DE ZES LAGEN ZIJN:

1. Water
2. Oevers, natuur en landschap
3. Recreatieve routes en verbindingen
4. Economie
5. Cultuur en educatie
6. Beleving

Uitgangspunt is dat de meandering van de beken tot een natuurlijke, ongedwongen loop van het water (**laag 1**) leidt. Erosie in de vorm van het afkalven van de oevers mag tot op zekere hoogte. Dat leidt automatisch tot een verruwing van die oevers (**laag 2**) en daarmee van de vegetatie. Hierdoor ontstaat een natuurlijke verrijking van flora en fauna. Het water en de oevers oefenen aantrekkingskracht op de mens uit, die in toenemende mate behoefte heeft aan mogelijkheden tot recreatie (**laag 3**). Deze

wordt mogelijk gemaakt door langs de beken wandel-, fiets- en ruitersporen aan te leggen. De oevers moeten worden onderhouden, werk dat aan boeren in het gebied wordt 'uitbesteed'. Zij krijgen hiervoor betaald, waarmee ze hun bestaansmogelijkheden verbreden.

Tevens kunnen zij de mensen die wandelen, fietsen of paardrijden langs de beek op hun erf versnaperingen en streekproducten aanbieden. Dat geldt eens te meer voor de cafés, restaurants, pensions en hotels die in de nabijheid van de beken aanwezig zijn, dan wel worden gevestigd. Het werk aan de beken, de natuur en het realiseren van recreatieve en horeca-voorzieningen levert voor bedrijven omzet en dus werkgelegenheid op. Op die manier leiden de beken tot een economische 'spin off' (**laag 4**). Maar ook op het immateriële vlak leveren de beekdalprojecten winst op. Zo wordt er nadrukkelijk naar gestreefd om de natuur en de historische context van en langs de beken te 'ontsluiten'. Daarmee kunnen informatie- en scholingsprogramma's voor de jeugd en volwassenen worden opgezet (**laag 5**). Het water, de natuur en de culturele context leiden tot een beleving van de beek als een samenhangend geheel (**laag 6**) In zijn totaliteit leidt dit tot een andere en betere leefomgeving.





## Samenwerking: meer dan de som der delen

**Provincie Limburg** richt zich op de integrale realisatie van Rijksdoelen en Europese doelen (N2000) over de volle lengte van de Geleenbeek. Daarbij wordt beleid op diverse terreinen ‘meegekoppeld’ in het licht van het actuele collegeprogramma van het provinciebestuur.

**Waterschap Limburg** zet in op meerwaarde, boven op het voldoen aan de Kaderrichtlijn Water (KRW) en beschermen tegen wateroverlast.

De betrokken **gemeenten** kunnen meeliften op de integrale aanpak en zetten met hun bijdragen een ‘plus’ op de som van alle effecten. Zij werken mee aan het realiseren van recreatieve voorzieningen en zaken als procedures en vergunningen. Door de samenwerking is de directe leefomgeving rondom de beek sterker verbeterd dan wanneer elke organisatie zelfstandig de werk(en) zou hebben uitgevoerd.

**Het resultaat:** bescherming tegen wateroverlast, een betere waterkwaliteit, nieuwe natuur én recreatieve voorzieningen worden tegelijkertijd gerealiseerd. De synergie van het proces leidt tot duidelijke meerwaarde:

- » Meer commitment en aanspraak op regionale gelden.
- » Door de bundeling van acties wordt er efficiënter gewerkt.
- » Communicatie kan als gezamenlijke inzet van partijen worden uitgevoerd. Daardoor ontstaat er een versterkend effect.
- » De beeldkwaliteit van het plan is meer consistent en niet versnipperd; kwaliteit is beter geborgd.



## Succesfactoren en resultaten van Corio Glana

Planmatig en integraal werken is lonend gebleken – met bijzondere aandacht voor maatwerk per situatie. Wat waren nu de succesfactoren – en tot welk resultaat leidde dat?

- » Het werk tussen Heerlen en Sittard is per onderdeel aangepakt, maar steeds integraal uitgevoerd. Het werk omvat niet alleen de beek, maar het gehele beekdal. Het ± 20 km lange traject is opgedeeld in deeltrajecten – de zogeheten ‘highlights’. Elk traject was maatwerk en is aan de lokale en regionale omstandigheden aangepast.
- » De keuzes in de planfase en in het veld werden onderbouwd met kennis van de processen in het beekdal, afgestemd op meerdere gebruiksfuncties. Recreatieve voorzieningen en cultuurhistorische waarden waren daarbij belangrijke hoekstenen.
- » Overleg met betrokkenen is gebaseerd op een heldere gezamenlijke benadering. Communicatie is een voortdurend aandachtspunt geweest, aangepast aan de situatie. Resultaat: meer draagvlak en minder bezwaren.

- » Invulling van toekomstig beheer en onderhoud werd al in het planproces voorzien. Een helder plan voor eigendom, beheer en onderhoud is met alle partners afgestemd. Het resultaat was een sluitende aanpak daarvan op elk onderdeel.

## Ervaringen uit het verleden

De aanpak binnen het project Corio Glana was nieuw voor het waterschap. Voorheen was ook sprake van gebieds- en beekdalontwikkeling. Echter, projecten werden vaak niet in overzienbare delen geknipt (zoals vóór en ná realiseerbare delen), maar alle elementen werden meegenomen naar één te realiseren eindplaatje. Als een van de onderdelen om wat voor reden dan ook niet kon worden uitgevoerd, dan had dit meteen effect op de andere onderdelen. Het waterschap was steeds partij in deze regionale projecten. Primair natuurlijk vanuit de zorg voor de waterkwaliteit en -kwantiteit, maar altijd gericht op samenwerking met en meerwaarde voor de omgeving. Het ging dus niet alleen over de aanleg van regenwaterbuffers, kwantiteits- en kwaliteitsvraagstukken, de erosieproblematiek, et cetera. Het waterschap fungeerde als katalysator en inspirator. Het vanuit de insteek ‘water’ terechtkomen in langdurige ontwikkelingstrajecten vormde echter ook een reëel risico voor het waterschap.



## Lou Spee, eigenaar van restaurant de Biesenhof

*“De aanpak van de Geleenbeek en de restauratie van de Biesenhof hebben gelijke tred gehouden. Sinds enkele jaren hebben we met de Biesenhof een monumentaal pand waar het goed recreëren is. Direct in de omgeving van de beek bevindt zich een web van fraaie wandelpaden, veel nieuwe natuur en een open landschap. Daarbij beschikt de regio ook nog eens over een groot transferium dat de toegang naar het buitengebied vergemakkelijkt.*

*Beide zijn zeer uitnodigend voor mensen. Ondernemers varen wel bij deze aanpak. Aantrekkelijkheid voor toerisme en recreatie zijn van essentieel belang. Dat geldt niet alleen voor de Biesenhof. We zien steeds meer initiatieven ontstaan voor dagrecreatie aan de beek. Een beek die met recht een aanjager van nieuwe bedrijvigheid kan worden genoemd. Zo levert het werken aan de beek veel werkgelegenheid op.”*

## Nieuwe aanpak van gebiedsgericht werk: lessen voor de toekomst

Gebiedsontwikkeling is een complex proces. Risico's bij gebiedsontwikkeling betreffen de gevraagde integrale, brede blik bij alle partners: het vermogen om over de eigen (organisatie)grenzen te kijken. Dit vraagt een cultuurverandering en het kunnen omgaan met de spanning tussen lange- en kortetermijndenken. Voor elke partij die een rol op zich neemt, trekt dat een wissel op de eigen middelen. De belangrijkste lessen voor de toekomst die het waterschap op het gebied van gebiedsgericht werken heeft geleerd:

» De eigen positie vooraf (beleid en doelstellingen) aan projectpartners helder maken. De maatschappelijke effecten op het eigen terrein (water) helder maken. Benoemen waar de toegevoegde waarde van het waterschap zit, wat mogelijk is en vooral ook: wat niet mogelijk is.

- » De voorwaarden voor deelname expliciet op tafel leggen. Meedoen met een verondersteld 'water-effect' leidt tot werk zonder voldoende resultaten.
- » Pr- en communicatie-inspanningen vanaf het begin in de planning integreren. Het managen van verwachtingen bij projectpartners en het benoemen van de toekomstige effecten voor de omgeving.
- » Bestuurders van het waterschap actief inzetten in de eigen regio of sector.
- » Om het onderlinge vertrouwen te vergroten tussen partners en de voortgang in het project te houden, is gewerkt met een onafhankelijke trekker. Deze toonde veel initiatief en inzet op het verbinden van de projectpartners en het aanhaken bij initiatieven uit de omgeving. Dit werkte heel goed.
- » De focus gedurende de gebiedsinrichting bleef gericht op de gehele inrichting en op de samenhang van alle projectonderdelen ('highlights'). Dit bevorderde de integrale blik en voorkwam het versnipperd uitvoeren van werkzaamheden. Dit

betekende ook dat projectdeelnemers niet alvast aan de slag gingen met 'losse' projectonderdelen of deelprojecten. Dit vergde de nodige afstemming.

- » De totaalafspraken over de gehele herinrichting zijn vastgelegd in bestuurlijke samenwerkingsafspraken op projectniveau – deze gingen over financiering, risico's, communicatie en samenwerking. Daarnaast was er per deelproject of highlight ruimte voor maatwerk: afspraken tussen de projectpartners over de aanpak in deelprojecten. Deze maatwerkafspraken ademden alle het gedachtegoed en de uitgangspunten van de bestuurlijke samenwerkingsafspraken.
- » Voorfinanciering door een van de partners (bij Corio Glana was dit het waterschap) werkte heel goed als katalysator.



## Schinnen, wethouder Roy van den Broek

*“Het renaturaliseren van de Geleenbeek speelt in Schinnen al sinds 2000. Met het gereedkomen van highlight 14 en 15 van het project Corio Glana is het gehele beektraject binnen Schinnens grondgebied aangepakt en klaar. Het mooie aan de opwaardering van de beek is het tevens ontsluiten ervan voor recreanten. Prettig is ook dat je even rust kunt nemen bij de horeca langs het traject. Deze groene economie heeft een positieve uitstraling en aantrekkingskracht op onze gemeente. Het Geleenbeekdal is een oase van rust en onthaasting in de steeds oprukkende druk van de stedelijke omgeving.”*



## De verandering in het kort:



Een nieuwe werkwijze – integraal werken en een brede blik gericht op gebiedsontwikkeling – betekent voor alle partijen het loslaten van oude methoden en – meer dan voorheen – gebruik maken van de kracht van netwerken. De rol van het waterschap evolueert van de vakautoriteit op watergebied tot een speler in een open en actief verband van partijen die samenwerken als partner. De gebiedsontwikkeling brengt dit op gang. De competenties in de uitvoering gaan van technisch en controlerend naar een actieve rol als co-ontwikkelaar.



Het waterschap evolueert daarmee ook als type organisatie. Kleur en eigenheid veranderen van intern gericht naar open en meer omgevingsgericht. De cultuur van de organisatie verandert mee, zij wordt transparanter en opener.

**John Tholen,**  
projectmanager  
Waterschap Limburg



*“Werken aan gebiedsontwikkeling is inspirerend en biedt mogelijkheden om de meerwaarde zichtbaar te maken. In een netwerkverband is duidelijk wat partijen willen en kunnen. De gezamenlijk vastgestelde visie en doelstellingen verbindt. Het samenwerkingsverband biedt een lerende omgeving en partners doen veel gezamenlijk gedeelde kennis op. Zij ervaren direct wat het resultaat is van de stappen die gezet worden.”*





**Voerendaal,  
wethouder Pierre Verbraak**

*“Water en beken zijn belangrijke dragers van de identiteit van Voerendaal. De klimaatverandering die langzamerhand voelbaar is, vormt een belangrijke uitdaging voor ons. Want naar verwachting komen langere periodes van hevige regen en droogte steeds vaker voor. Dat vraagt om een beter afvoeren maar ook vasthouden van het water en een herinrichting van ons watersysteem, inclusief de Geleenbeek. Dit klimaat-robust maken van de Geleenbeek levert ook nog eens een geweldige meerwaarde voor natuur en landschap waar de inwoners van Voerendaal en Parkstad. Ook recreanten en toeristen kunnen door lekker te wandelen en te fietsen hiervan genieten.”*

**Werken in netwerken:  
lessen uit Corio Glana**

**DE VOLGENDE PUNTEN ZIJN VAN BELANG:**

- » Beleg de interne projectcommunicatie en procesmatige en financiële administratie bij één persoon of organisatie. Op die manier is de **projectaanpak en –afhandeling uniform geregeld**.
- » **Bouw en onderhoud een inspirerende (werk-) omgeving** die mensen op gedachten brengt en hen inspireert om ondernemend te gaan werken.
- » Geef de faciliteiten en de services waardoor mensen hun eigen ideeën kunnen vormgeven, uitwerken en starten. Laat ideeën bij partijen zelf tot ontwikkeling komen.
- » **Help het werk te versnellen**. Laat het verantwoord groeien in omzet, kwaliteit, reikwijdte, schaal, ervaring en kunde. Begeleid de groei.
- » Denk na over de **nieuwe competenties die in toenemende mate vereist zijn** in gebiedsgericht werken. Bij het werken in bredere projecten van gebiedsontwikkeling is vaak het verlaten van het eigen vertrouwde ‘erf’ aan de orde.



- » **Cultuurverandering is lastig**. De stap van sectoraal naar integraal werken blijkt een van de lastigste opgaven – zowel bij medewerkers als bestuursleden. Het bewustzijn over het nut en de noodzaak van cultuurverandering is groot, maar processen worden als ingewikkelder ervaren dan voorheen.
- » **Sectoraal denken belemmert**. Sectoraal denken en handelen is een belemmering voor integraliteit. De wens om integraal te gaan werken, zal een andere houding vragen van overheidsorganisaties en -professionals, maar blijkt nog niet (overall) haalbaar. Zo is er de moeizame verhouding tussen een integrale omgevingsvisie en bestaande, nog steeds geldende sectorale beleidsnota’s.
- » **Lange en korte termijn**. Een ander knelpunt is de spanning tussen het vastleggen van ambities voor de lange termijn in een omgevingsvisie en omgaan met actuele ontwikkelingen, zoals krimp, regionale economie, wonen en zorg, klimaatverandering en energietransitie. Binnen Corio Glana prevaleerde de langere termijn en het integrale karakter boven individuele profilering en het realiseren van losse deelprojecten. Dit vroeg voldoende afstemming en het werken aan gedeelde visie aan de voorkant.



**Beek,  
wethouder Hub Schoenmakers**

*“In Beek hebben we veel met beken. Zowel in de kernen als in het buitengebied hebben we de afgelopen jaren flink geïnvesteerd in de opwaardering van de beken en het herstellen van de oude luister. Denk hierbij onder andere aan de ontkluiting van de Keutelbeek. Met het project Corio Glana hebben we prima raakpunten in de omgeving van de Oude Kerk en Sint-Jansgeleen. Onze gemeente heeft er graag aan meegewerkt. We zien de kwaliteit van de omgeving en vooral de toegankelijkheid van het buitengebied door deze aanpak van het beekdal sterk verbeteren. Ook hier spreekt de verhoging van de natuurlijke en van de recreatieve kwaliteiten sterk tot de verbeelding.”*

- » **Duidelijkheid in het netwerk**. Aan netwerkverbanden kleven ook risico’s, zoals het realiseren van organisatiespecifieke belangen boven het gemeenschappelijke belang. Wees duidelijk over zaken als centrale missie en doelen per organisatie versus de doelen en opvattingen in het samenwerkingsverband. Vooraf moet er overeenstem-

ming zijn over risico’s die projectpartners lopen qua bedrijfsvoering en de eisen die voor efficiency gelden. Het bundelen van belangen heeft zijn grenzen. Het kan het voor partners gemakkelijker maken om mee te doen, maar het kan ook passiviteit in de hand werken.



# Drie actielijnen staan centraal

## Waarom ook vanaf 2018 stevig doorwerken aan Corio Glana?

- » Klimaat en water en overlast: waterberging en overlastbeperking zijn gediend met werken aan de beek.
- » Corio Glana werkte vanaf 2005 en realiseerde inmiddels 13 projecten met meerwaarde. Doorgaan en geen geld weggooien. Vasthouden aan de lijn en rendement op het kapitaal van eerdere en omvangrijke maatschappelijke investeringen.

- » Vakkundig beheer van hetgeen voor veel geld “buiten” gemaakt werd is en blijft een belangrijk aandachtspunt. Dat veronderstelt borging van doelen en verplichtingen en heldere afspraken. Verloeding en afbraak moeten we tegengaan, dat vraagt continuïteit.
- » “Never change a winning team”: bestendig het netwerk en de vruchtbare regio-overschrijdende aanpak die vaak voorbeeldig is genoemd.
- » Geleenbeek en gebiedsontwikkeling: de regio knapt er van op en de economie wordt duidelijk gestimuleerd.

- » De link met andere majeure thema's - zoals bijvoorbeeld Leisure Lane - kan zeer goed worden gelegd.
- » Een fraai beekdal is een duidelijk herkenbare bijdrage aan de schoonheid en aantrekkelijkheid van een belangrijk deel van Zuid Limburg.



## Corio Glana: 2018 als mijlpaal tussen de oude en de nieuwe aanpak

In essentie verkeert Corio Glana thans op een belangrijk punt in de ontwikkeling.

### CORIO GLANA... WAT IS ER BEREIKT?

De naam Corio Glana dekt de herinrichting van het gehele Geleenbeekdal tussen Heerlen en Sittard. Het geldt naar de mening van velen als een van de mooiste en grootste (water- en) landschapsprojecten die Waterschap Roer en Overmaas (vanaf 1-1-2017: Waterschap Limburg), de gemeenten Heerlen, Voerendaal, Nuth, Schinnen en Sittard-Geleen en Natuurmonumenten in de afgelopen jaren gezamenlijk hebben gerealiseerd.

De herinrichting van de Geleenbeek vormde de rode draad in een groot aantal projecten, die als parels aan een snoer tussen Benzenrade en Sittard werden aaneengeregend.

Waterschap Roer en Overmaas fungeerde vanaf het begin duidelijk als trekker en inspirator van het project. Corio Glana laat aldus ook de sterke evolutie van het werk van het waterschap zien: van beekherstel naar gebiedsontwikkeling, een integrale aanpak met de inbreng van velerlei belangen. Er is in dit project samengewerkt met veel partijen:

Waterschap, gemeenten, Natuurmonumenten, Provincie Limburg (zowel ambtelijk als bestuurlijk), landgoedeigenaren, de verschillende afdelingen van de IVN's, grondeigenaren, ondernemers, etc.

De Provincie Limburg verdient hierbij een speciale vermelding; zonder haar inzet en financiële steun was dit project onmogelijk geweest. Het doel van Corio Glana was om een aantrekkelijk landschap te realiseren voor mens en dier, waarin de Geleenbeek haar natuurlijke loop zo veel mogelijk terugkrijgt, om zodoende de waterkwaliteit te verbeteren en tegelijkertijd de bergingscapaciteit van het beekdal te vergroten. Zo vermindert de kans op wateroverlast bij hevige regenbuien en wordt ingespeeld op ontwikkelingen in klimaat en behoeften van bewoners en recreanten in het gebied. Het project heeft aldus in de loop van de tijd, als we letten op de vele effecten en voordelen ervan, de kenmerken van een Zwitsers zakmes gekregen, een instrument dat uitblinkt door veelzijdigheid.

Projecten werden er gerealiseerd in Heerlen nabij de Benzenraderhof waar de beek ontspringt, ter hoogte van Welten, nabij Terworm. Verder is een zeer groot deel van de beek succesvol op de schop gegaan tussen de Oliemolen van Wijnandsrade en de autoweg A76 bij Hoensbroek.





## Nuth, wethouder Harry Bakker

"Nu de aanleg van de Nuthse Highlights zijn afgerond, zijn de recreatieve mogelijkheden binnen Nuth en naar de omliggende gemeentes enorm vergroot. Het landschap van de Geleenbeek krijgt nu de mogelijkheid zich in al zijn schoonheid te ontfouwen. Het potentieel van het Geleenbeekdal is dan ook ongekend. Het beekdal en de recreatieve verbindingen zijn in korte tijd een begrip geworden. De prioriteit ligt nu op de verdere ontwikkeling van deze gebieden, de recreatieve- en toeristische inbedding en het beheer. Het is dan ook heel belangrijk dit mooie beekdalgebied te koesteren. Om de verdere ontwikkeling te waarborgen is aandacht en onderlinge afstemming met de verschillende gemeenten, natuurbeheerorganisaties, het waterschap Limburg en private partijen noodzakelijk."

Binnen Hoensbroek is veel gedaan, onder meer het kasteelmoeras en de aanpak van het oude mijnspoor het herstel van een brug en een nieuwe verbinding Schuureiken - Nuth.

De eerste acties aan de Geleenbeek dateren uit 2005. Indertijd werd in Schinnen het eerste project gestart nabij Thull later gevolgd door de omgeving Terborgh en Sint Jansgeleen etc. Ook de aanpassingen tussen Oud Geleen en de Middenweg – nabij het Absbroekbos – ontmoetten veel maatschappelijke waardering en droegen ook hier sterk bij aan de kwaliteit van het buitengebied, bedoeld om te genieten en plezierig te recreëren.

Op dit moment is de planvoorbereiding van Highlight 20, fase 1 vrijwel afgerond en zal de uitvoering vroeg in 2019 starten. Dat project loopt van de Middenweg tot aan de Agricolastraat in Sittard. Dit onderdeel kent duidelijk "binnenstedelijke" trekken en er wordt flink geïnvesteerd in voorlichting aan de omgeving, de verenigingen en de bewoners. Bij dit onderdeel staat ook het beheersen van de komende effecten van klimaatverandering sterk in de belangstelling. In deze brochure wordt aan dit onderdeel apart aandacht geschonken (zie pag. 38).

## CORIO GLANA, HET PERSPECTIEF. WAT IS ER NOG TE DOEN?

Velen zijn trots op het resultaat: een geweldig stuk Zuid-Limburg dat we nóg mooier hebben gemaakt! We zijn er echter nog niet; enkele delen van het Geleenbeekdal tussen - globaal genomen - Heerlen en Sittard vormen nog een nadrukkelijke opgave voor de komende jaren.

Inzake Corio Glana is veel naam gemaakt en werd er inmiddels veel progressie geboekt. De naam is helder in beeld bij vele partijen in het stroomgebied en daarbuiten, bij belanghebbenden en gebruikers, beleidsmakers en beheerders. Thans staan we voor het afsluiten van een belangrijke fase in de aanpak van de Geleenbeek en het herstel van het landschap bij de beek. Ook het benutten van de verbeteringen die de beek heeft gebracht voor de kwaliteit van haar directe en indirecte omgeving kan thans te gelde worden gemaakt. Er is daarbij overigens genoeg te doen.

» **De aanpak op hoofdlijnen.** De resterende Highlights zullen worden gezien op kansen voor realisatie. Met name de strook tussen de Biesenhof en Abshoven (Highlight 16 en 17) staat daarbij sterk "in the picture" alsmede HL 2 in Heerlen.

Inzichtelijk maken wat er tot nu toe bereikt is (nul-situatie in beeld brengen) en analyse van welke highlights nu kansrijk zijn voor uitvoering. Het oppakken van resterende stroken is ook van belang om versnippering te voorkomen.

» **Vakkundig beheer en zorgvuldige monitoring** verdient doorlopende aandacht van alle partijen. Ook het nauwgezet bijhouden van de verbetering en de opwaardering zoals die gerealiseerd werden, verdient aandacht en het resultaat van de inspanningen, zichtbaar in het veld, kan zeker actief worden uitgedragen. Aangaan van een intentieovereenkomst beheer en het opstellen van een monitoringsplan gaan wij uitwerken.

» **Branding en positionering van het Geleenbeekdal** als geheel is een serieuze optie die onder meer kansen biedt voor ondernemers en recreanten. Het dal verdient door zijn inherente kwaliteiten in de toekomst een betere en bredere positionering. Voordat er energie in branding wordt gestoken, zal eerst de recreatieve infrastructuur nauwgezet bekeken moeten worden. De aanpak van de twee is evident nodig om überhaupt over een project te kunnen blijven spreken. Werken aan infrastructuur en verbindingen, analyse kansen branding en positionering in ruimere zin van beek en beekdal.

Op de volgende pagina's worden deze 3 hoofdpunten voor de komende jaren nader uitgewerkt.

Dat te realiseren veronderstelt uiteraard doorlopende ontwikkeling en adequate investering van geld en know-how maar bovenal een krachtig verband, een geïnspireerd netwerk van uiteenlopende organisaties.



# Corio Glana - de aanpak op hoofdlijnen; de algemene voortgang voor 2018 en verder

## Wat willen we bereiken ?

Hoe kunnen we de in het project Corio Glana succesvolle aanpak bestendigen en het elan in het project vasthouden? De aanpak is dat projectleiding en vertegenwoordiger per partner samen de kar trekken op basis van een gezamenlijk vastgesteld plan. Succesvolle bestendiging van de geschetste praktijk vanaf 2018 is het doel.

## Plaats in Corio Glana als samenwerkingsverband

Door het borgen van een hechte overleg- afstemmings- en coördinatiestructuur. De continuïteit van Corio Glana als geheel kan het beste worden gegarandeerd door een doorstart per 2018 die helder maakt wat de posities en verwachtingen van de diverse partijen zijn.



## Kenmerken

- » Het effectief bundelen van resources, het vasthouden van doelen en het systematisch volgen van de voortgang. De ervaring in het verleden leert dat de bundeling van krachten aldus haar vruchten snel afwerpt en in het algemeen ook tot een effectieve manier van werken leidt. Zonder duidelijke sturing treedt er verloop/verzanding van het proces als geheel op.
- » Er wordt een looptijd van medio 2018 tot en met medio 2022 voorzien, af te spreken en te evalueren in blokken van telkens een jaar.
- » Gestuurd wordt middels periodiek overleg, bestuurlijke presentaties, bundelen van acties op de deelgebieden, beheer en monitoring van recreatie en toerisme, economie en branding.



## Opbrengsten

- » Een stabiel project met voldoende progressie en een heldere efficiënte structuur van onderling samenwerken.
- » Versterking en verrijking door ontwikkeling van ervaringskennis en verdichting van werkrelaties.
- » Realisatie van ontbrekende delen van beek- en natuurherstel vanwege het intrinsieke belang ervan en om versnippering voor herkenbaarheid en beheer te vermijden.





## Wat willen we bereiken ?

Realisatie van de uiteenlopende onderdelen in het werkverband van Corio Glana veronderstelt na oplevering in het veld een vakkundig beheer. Daarvan willen we een heldere monitoring van de effecten van de inzet als geheel. En een goed onderhoud van hetgeen is gemaakt.

## Plaats in Corio Glana als samenwerkingsverband

Door de ambtelijke coördinatie zoals die is voorzien en beschreven. De nog op te stellen samenwerkingsovereenkomst van alle partijen is daarbij leidend.



## Kenmerken

- » Vakkundig beheer borgen, professionele monitoring van opbrengst en effect ook in ecologisch opzicht maar niet alleen op dat vlak. De kernvraag is: hoe houden we het geheel dat gerealiseerd is goed "in shape"? (De samenwerking en het in het veld fysiek gerealiseerde.) Wat is de standaard voor beheer en hoe structureren we het werken daaraan? Hoe dragen we de voordelen en positieve effecten daarvan snel en vakkundig uit? Hoe sturen we het beste op beheer in totaliteit?
- » Ontbreken van goed beheer leidt tot kapitaalvernietiging en het verdwijnen van het maatschappelijk draagvlak. Geen of ontoereikende monitoring geeft in de loop van de tijd geen bouwstenen voor een overtuigend beeld van de opbrengst van de investeringen zoals die werden en worden gedaan. Derhalve is een systematische aanpak noodzakelijk.
- » Beheer, intensiveren van afspraken en tweejaarlijkse voortgangsbewaking in het veld uitvoeren, monitoring door experts op nader te definiëren deelgebieden inzetten. Bespreking van de uitkomsten en opstellen van een systematisch en helder beeld alsmede de externe articulatie daarvan middels goede PR van geslaagde voorbeelden.

- » Ook Natuurmonumenten heeft voor het Geleenbeekdal uitgewerkte ideeën over de na te streven natuurdoelen, de manier van behoud van het gebied en hoe om te gaan met recreatie. De natuurdoelen en toekomstvisie staan beschreven in de Natuurvisie Geleenbeekdal. Natuurmonumenten gebruikt deze visie om haar beheer en resultaten te monitoren en evalueren.
- » Het is zaak dat er per partner een beeld wordt gegeven van de vraag wie welke beheerstaken primair moet uitvoeren. Een dergelijk model is in de maak.



## Opbrengsten

- » Behoud van hetgeen in het veld gerealiseerd is en de doorgaande opwaardering ervan. Het in één helder kader zetten van het effect van het werk. Daarnaast is er een versteviging van de lijn in het proces: ontwerp - aanleg - gebruik - beheer - behoud.
- » Met name recreatie en toerisme als relevante beleidskaders spelen hier een rol. Ook het werken aan biodiversiteit en een beter soortenbeleid is een gegeven dat baat kan hebben bij goede opnamen en terugkoppeling.







## Wat willen we bereiken ?

Beekherstel en de daaraan gekoppelde gebiedsontwikkeling hebben vernieuwing en een aanmerkelijke verbetering van het landschap laten zien. De beek en haar directe omgeving hebben een groot potentieel gekregen voor ontwikkeling van de kwaliteit van het landschap. De kansen die hieruit voortvloeien voor recreatie en toerisme zijn te benutten. Een en ander kan worden ondersteund door een vakkundig communicatiebeleid. Hoe kunnen we het plezier uitdragen en burgers en recreanten de voordelen laten ervaren zonder onevenredige belasting van het gebied, te grote drukte etc. en conflicten met gangbare opvattingen over ecologie, beheer en minimale veiligheid?

Wat kan er gebeuren met het potentieel van het landschap zoals dat is gevormd door de beek annex aan de beek en onder invloed van het aspect gebiedsontwikkeling / beekherstel. Hoe pakken we de positionering en de branding van het dal van de beek in bredere zin en de verworvenheden daarvan eventueel aan? Duidelijk is dat er bij een goede en doordachte aanpak van het thema landschap en producten veel te winnen valt. De regio blijft bij het branden van de beek thans nog duidelijk achter bij andere delen als bijvoorbeeld het rivierpark Maasvallei, het Geuldal etc. Er kan in samenwerking een verdienmodel worden ontwikkeld en de toestroom kan in goede banen worden geleid.

## Plaats in Corio Glana als samenwerkingsverband

Dit aspect is maatschappelijk van grote betekenis. Het betreft het benutten van de meerwaarde van het beekherstel. Van de andere zijde is het bevorderen van recreatie geen kerntaak van gemeenten en van het waterschap. Gemeenten kunnen dit proces met het oog op hun lokale beleidsruimte wel sterk ondersteunen. De VVV in goede samenwerking met alle partijen trekt de kar op het vlak van inbedding in de regionale promotie-inspanningen. De VVV promoot de regio als geheel en zoekt aansluiting bij andere economische initiatieven.

Uiteindelijk verdient het aanbeveling dat Natuurmonumenten inzake de recreatieve ontwikkeling - en het beheer van de natuurgebieden aan de beek - het voortouw neemt. Natuurmonumenten werkt gemeentegrens-overstijgend en bundelt aldus de aan het project Corio Glana deelnemende partijen. Nadere afstemming tussen partijen zal plaatsvinden.

## Kenmerken

- » De bevordering van recreatie, door de inwoners en toerisme door de bezoekers. Annex aan de beek en in het beekdal door het professioneel uitdragen van de verworvenheden ervan en de ontwikkeling van nieuwe recreatieve mogelijkheden (paden, bebording, nieuwe media etc.).
- » De partners in het Corio Glana-verband vervullen daarbij uiteraard verschillende rollen. Het meest dicht bij de beek opereert het waterschap, gemeenten dragen met het waterschap samen zorg voor gebiedsontwikkeling – die velerlei gedaanten kan aannemen en uitwerkingen kan hebben – en voor de kwaliteit van de leefomgeving. Ook promoten zij het buitengebied en daarmee de recreatieve kansen die de gemeente bieden kan.



Natuurmonumenten kent de beheerszijde en de VVV Zuid Limburg ontwikkelt vanuit haar expertise een praktisch model voor positionering en branding.

- » Oppakken en uitwerken is een kwestie van het benutten van kansen voor promotie van de regio en de bedrijvigheid binnen de regio als geheel. Een verdienmodel voor elke lokale participant kan gaan ontstaan.
- » Na de acceptatie van de idee kan de VVV worden verzocht een plan te maken voor de verbetering van het toeristisch potentieel van de beek. Een en ander in combinatie met andere verworvenheden die de regio bieden kan.



## Opbrengsten

- » Een betere inbedding van de maatschappelijke voordelen en kenmerken van de beek in het geheel van haar omgeving en het beter promoten en benutten van de recreatieve / toeristische voordelen daarvan. Het ontwikkelen van een verdienmodel en het veel meer in de focus brengen van de beek als leidraad en hoofdelement in het landschap.
- » Verstevinging en verdichting van het netwerk binnen en tussen de regio's Westelijke Mijnstreek en Parkstad.
- » Impulsen voor de regionale economie, recreatie en toerisme, gebiedsontwikkeling, samenwerking van gemeenten onderling etc.



# Highlight 20: het sluitstuk



## Sittard-Geleen, wethouder Kim Schmitz

*“De gebiedsontwikkeling Corio Glana deelgebied 20 zorgt in Sittard-Geleen voor een robuust en klimaatbestendig beek-systeem. Daarbij wordt de verbinding gezocht met diverse andere projecten en initiatieven langs de Geleenbeek en Molentak waarbij waterveiligheid, ecologie, klimaatadaptie, recreatie, cultuurhistorie en landschap centraal staan. Klimaatextremen komen steeds vaker voor en deze moeten we veerkrachtig kunnen opvangen.”*



Waterschap Limburg, de gemeente Sittard-Geleen, de Provincie Limburg en Natuurmonumenten werken nauw samen aan de herinrichting van het Geleenbeekdal tussen de Middenweg en de Schwienswei in Sittard. De eerste fase van het project loopt van de Middenweg tot aan de Agricolastraat.

De genoemde partijen werken al enkele jaren intensief samen in de gebiedsontwikkeling Corio Glana. Corio Glana is een project waarbij de Geleenbeek van haar bron in Benzenrade tot Sittard wordt hersteld.

Binnen de gemeente Sittard-Geleen zijn de deeltrajecten Sint Jansgeleen – Biesenhof (Beekdalen Schinnen, deel 2), Lintjesweg – Middenweg (Corio Glana deelgebied 19) en het traject Beekstraat-Lintjesweg in Munstergeleen (Corio Glana deelgebied 18) al uitgevoerd.

Het doel van dit deel van het herinrichtingproject in Sittard is om een voor mens, dier en plant aantrekkelijk landschap te realiseren. Daarin krijgt de Geleenbeek haar natuurlijke loop terug. Zo wordt de waterkwaliteit verbeterd en tegelijkertijd de bergingscapaciteit van het beekdal vergroot zodat er minder kans is op wateroverlast én droogteschade in het centrum van Sittard n de omgeving ervan.





Het project maakt deel uit van het omvangrijke project 'Ontwikkeling Geleenbeekdal' (Corio Glana) dat loopt van Heerlen tot in Sittard. De belangrijkste doelen daarbij zijn de verbetering van de waterkwaliteit, waterveiligheid, natuurontwikkeling, herstel beeklandschap en toegankelijkheid voor bezoekers. Aan dit ruim 20 km lange traject worden twintig landschappelijke toplocaties gerealiseerd in zes verschillende gemeenten. Voor meer informatie zie: [www.geleenbeekdal.nl](http://www.geleenbeekdal.nl)

De volgende maatregelen staan op de planning:

- » herinrichting van 1,5 km Geleenbeek,
- » restauratie van een deel van het Rijksmonumentale Stadspark,
- » aanleg van 2 vispassages,
- » hoogwaterbescherming bij de Ophovener Molen,
- » herstel van de molenvijver,
- » realisatie van 6 ha landschapspark en natuur,
- » aanleg van 5 km wandel- en fietspaden met 5 bruggen,
- » sanering van riooloverstorten,
- » aanleg rioolwaterberging.

De herinrichtingwerkzaamheden starten aanvang 2019. Het project is veelzijdig en het kent vele doelen en effecten, ook op het vlak van landschapsherstel en klimaatbeleid.



## Beekherstel en werken aan het klimaat in Sittard-Geleen

Het werken aan Highlight 20 heeft positieve effecten voor het klimaat en het omgaan met de gevolgen voor klimaatverandering. Een meer natuurlijke beek met meer bergend vermogen draagt direct bij aan het oplossen van de onderstaande probleemgebieden die ontstaan door klimaatverandering.

### OVERSTROMING



De toenemende regenval maakt betere en grotere afvoeren van water nodig. Een beek met meer berging kan daaraan bijdragen en overstromingen voorkomen.

### WATEROVERLAST



Bij hevige buien kunnen de rioleringen de toevloed van water niet aan en ontstaat er overlast op straat.

### DROOGTE



Kan een bedreiging vormen voor de kwaliteit van het water van de beek en de kansen voor planten en dieren.

### HITTE



Waterlopen kunnen de met name in binnensteden bij hittegolven sterk oplopende temperaturen helpen dempen. Door beekherstel en nieuwe natuur bij de beek ontstaat er meer koelte.

### ANDERE EFFECTEN

Daarnaast biedt de verbetering van de beek ruimte voor de ontwikkeling van de biodiversiteit en ontstaat er een gezonder en veel aantrekkelijker leefmilieu.

### Sittard-Geleen, wethouder Leon Geilen



*“Oude meanders van de Geleenbeek worden opgeschoond, verruimd en geschikt gemaakt om extra water vast te houden zodat in tijden van droogte en hitte verkoeling geboden kan worden en in tijden van wateroverlast hemelwater uit de hoger gelegen wijken Beekdal en Ophoven kan worden opgevangen. Zo wordt met fase 1 en 2, van de Middenweg tot en met de Voorstad, zowel wateroverlast als watertekort in de toekomst voorkomen.”*



Voorbeeld van een vistrap



# Overzichtskaart



HL	NAAM	GEMEENTE
1	Gebiedsontwikkeling Imstenrade-Benzenrade	Heerlen
2	Amovering Rioolzuivering Heerlen	Heerlen
3	Recreatieve routes Cortenbacherveld Noord	Voerendaal
4	Gebiedsontwikkeling Kasteel Rivieren	Voerendaal
5	Historisch Landschapspark Voerendaal	Voerendaal
6	Ontwikkeling Landgoed Oliemolen	Voerendaal
7	Weustenrade, dorp in het groen	Voerendaal
8	Ontwikkeling omgeving Terlinden	Nuth
9	Ontwikkeling stadsmoeras Hoensbroek	Heerlen / Nuth
10	Herinrichting omgeving Kasteel Hoensbroek	Heerlen
11	Herinrichting COVAS terrein	Nuth
12	Gebiedsontwikkeling Parkstadring-Naanhof	Nuth
13	Gebiedsontwikkeling Beekdal Platsbeek	Nuth
14	Ontwikkeling beekdal Muldersplas / Kathagenbeek	Schinnen
15	Hellingen Schinnen-Spaubeek	Schinnen / Beek
16	Biesenhof-Daniken	Schinnen / Sittard-Geleen
17	Daniken-Beekstraat	Sittard-Geleen
18	Beekstraat-Lintjensweg	Sittard-Geleen
19	Lintjensweg-Middenweg	Sittard-Geleen
20	Middenweg-Stadspark	Sittard-Geleen

# Literatuur en bronnen

- **Succes- en faalfactoren bij beek(dal)herstel.**  
Bron: H2O, Didderen en Verdonschot 2009
- **Geleenbeek Gazet**, alle uitgaven sedert 2012.  
**Beekdalen Magazine**, alle uitgaven sedert 2006  
Waterschap Roer en Overmaas
- **Waterschappen: krachtige spelers in gebiedsontwikkeling.**  
Een uitgave van de Unie van waterschappen  
Den Haag 2010
- **HEB LEF! Een visie op vernieuwing en verbinding in het sturen van water.**  
Uitgave van de Unie van Waterschappen  
Den Haag 2015
- **Het waterschap als partner in gebiedsontwikkeling:**  
Johan de Bondt, dijkgraaf Waterschap Amstel, Gooi en Vecht uit:  
Gebiedsontwikkeling.nu, Jaargang 2012
- **De wateropgave: verbinden van agenda's;**  
Stefan Kuks, dijkgraaf Waterschap Regge en Dinkel uit: Gebiedsontwikkeling.nu,  
jaargang 2012



## Heerlen, wethouder Frank Simons

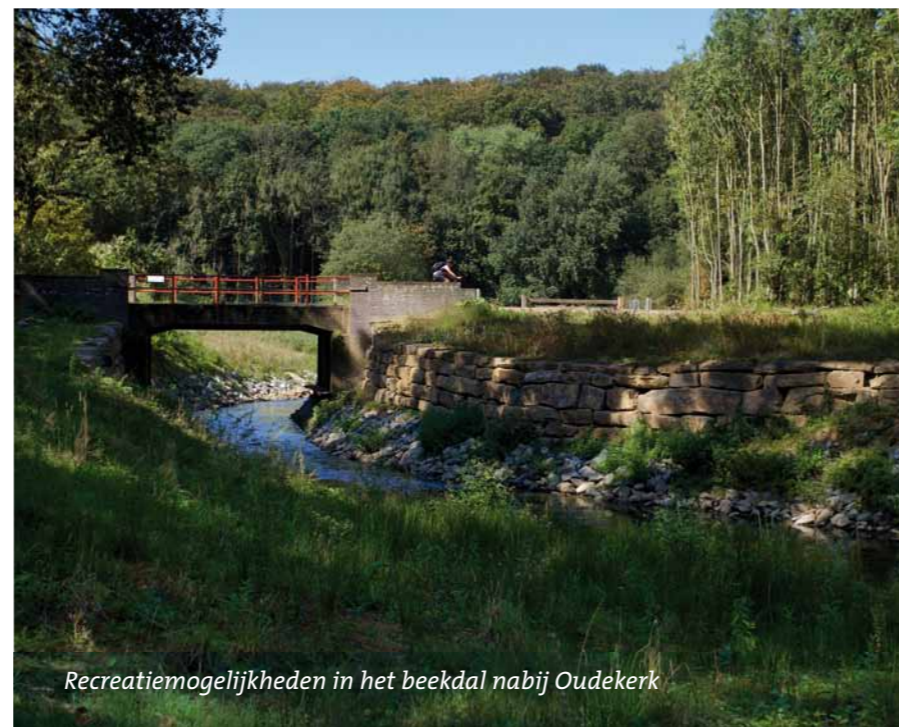
“Bij een vervolg van Corio Glana leggen wij de nadruk op de economische en natuurvriendelijke ontwikkeling van het gebied. We zetten in op toerisme, recreatie en horeca in samenhang met de Leisure Lane, inclusief het doortrekken naar Sittard-Geleen en het Belgisch kolenspoor. Daarnaast vormen we de terreinen van de voormalige rioolwaterzuivering om tot een ruim gebied rond kasteel Terworm waar we op een natuurvriendelijke manier de problematiek rond verdroging oplossen.”



*Beeld van de oude sluis nabij het stadspark van Sittard*



*Brug over de beek nabij Abshoven*



*Recreatiemogelijkheden in het beekdal nabij Oudekerk*



*Inrichting van de omgeving van kasteel Hoensbroek en het stadsmoeras*

## Colofon

Deze productie is gemaakt op initiatief van:  
**Waterschap Limburg**

[www.waterschaplimburg.nl](http://www.waterschaplimburg.nl)

*Roermond, oktober 2018*

